


АССОЦИАЦИЯ КАЧЕСТВА КРАСКИ

Результаты исследования безопасности и качества ЛКМ
на потребительском рынке РФ

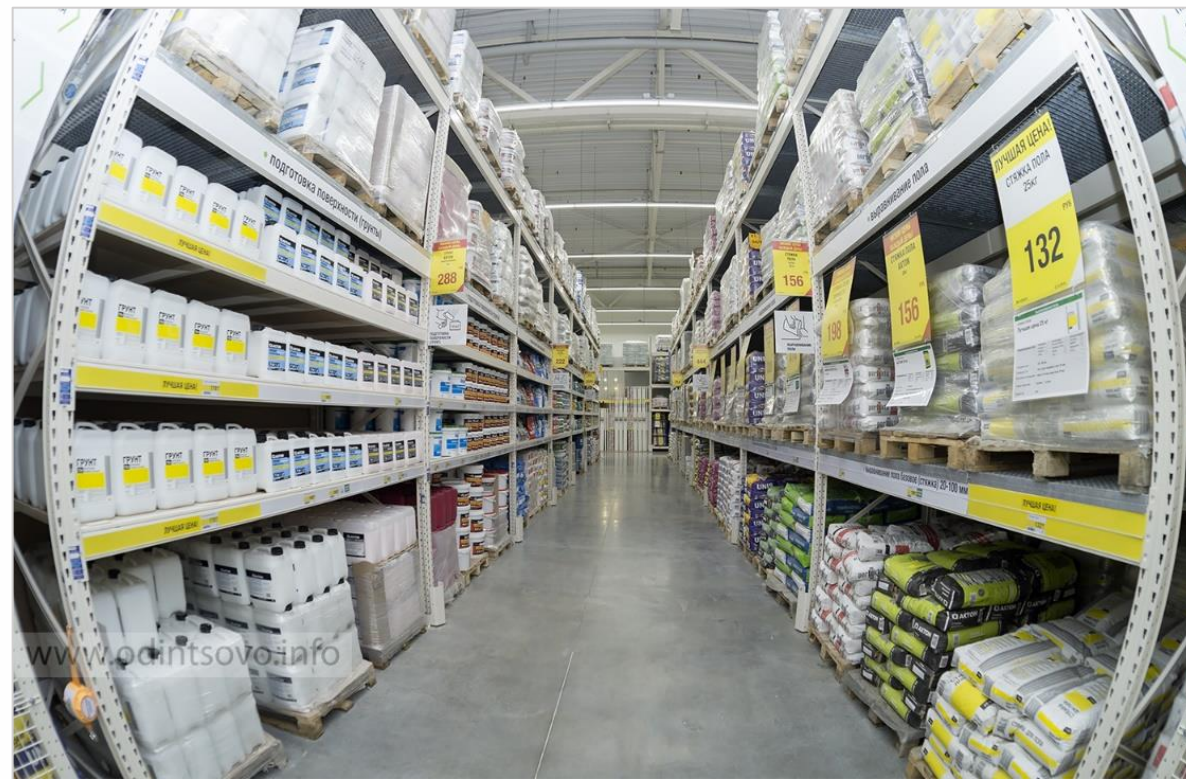
XVIII Международная конференция
«Рынки лакокрасочных материалов и сырья для ЛКМ», СОЧИ, 2021



ОЦЕНКА КАЧЕСТВА И БЕЗОПАСНОСТИ ЛКМ 2019-2021

Из Стратегии АКК: «Ассоциация призвана мотивировать производителей и розничных продавцов соблюдать требования законодательства в отношении безопасности ЛКМ и повысить нижний порог качества на рынке...»

Для независимой оценки качества и безопасности ЛКМ Ассоциация качества краски проводит регулярное исследование популярных товаров. Для чего с полок в розничных магазинах представляющих крупный сетевой ритейл закупаются образцы и методом слепого тестирования исследуются в специализированных лабораториях.



КАШИРСКИЙ ДВОР

LEROY MERLIN
ЛЕРУА МЕРЛЕН

OBI





ОЦЕНКА КАЧЕСТВА И БЕЗОПАСНОСТИ ЛКМ 2019-2021

Аккредитованные лаборатории



Автономная некоммерческая организация
сертификационный центр
ЯРТЕСТ ЛКП и Тары

Испытательный Центр АНО СЦ «ЯрТЕСТ ЛКП и тары» (аттестат аккредитации №РОСС.RU.0001.21ТБ07) проводит испытания лакокрасочной продукции в соответствии с заявленной областью аккредитации.

<http://yartestlkp.ru/>

Руководитель к.х.н Куликова Ольга Алексеевна,
Тел. (4852) 58-15-90. e-mail: okulikova@yartestlkp.ru



Центр
санитарного
и метрологического
контроля

Компания «ЦСМК» предоставляет услуги, связанные с экспертизой промышленной безопасности и специальной оценке условий труда. Аттестат аккредитации №РА.RU.21СК05 от 26.08.2015 г. выдан Федеральной службой по аккредитации.

<http://csmk76.ru/>

Тел. (4852) 57-55-03. e-mail: sanlab2006@yandex.ru

ОЦЕНКА КАЧЕСТВА И БЕЗОПАСНОСТИ ЛКМ 2021

Определяемый показатель – свинец

ВЫВОД 2021:

В **9 из 9** случаях в тестируемых образцах обнаружено содержание свинца.

Наименование ЛКМ	Цвет	Проба 2021	Производитель	Результат КХА, мг/кг
1. Краска масляная МА-15	Белый	№ 3.3.	▪ Новоколор (для Декарт)	325,8
2. Эмаль ПФ-115	Красный	№ 10.1.	▪ Эмпилс	133,5
3. Эмаль ПФ-115	Белый	№ 10.2.	▪ Эмпилс	114,8
4. Эмаль ПФ-115	Белый	№ 3.4.	▪ Декарт	295,2
5. Эмаль ПФ-115	Белый	№ 10.3.	▪ Эмпилс	163,6
6. Эмаль ПФ-266	Кр/коричн.	№ 11.1.	▪ Химик	204,1
7. Эмаль ПФ-115	Белый	№ 11.2.	▪ Химик	56,3
8. Эмаль ПФ-115	Св.-серый	№ 12.1.	▪ POLI-R	11,8
9. Эмаль ПФ-266	Кр/коричн.	№ 10.4.	▪ Эмпилс	92,3

ОЦЕНКА КАЧЕСТВА И БЕЗОПАСНОСТИ ЛКМ 2019

Определяемый показатель – свинец



Полученные данные подтверждаются результатами ранее проведенного совместного исследования Ассоциации качества краски и Центра «Эко-Согласие» в рамках Международной недели по предотвращению отравления свинцом в сотрудничестве с Международной сетью по ликвидации загрязнителей (IPEN) и Российским представительством Программы ООН по окружающей среде.

Из проверенных 42 ЛКМ только 17 (40%) – чистые, т.е. содержание свинца не превышает 0,009% (90 частей на миллион), а значит соответствуют требованиям, содержащимся в новой редакции Технического регламента «О безопасности лакокрасочных материалов» ЕврАзЭС.

С положительной стороны следует отметить ЛКМ из числа, закупленных для тестирования членов АКК: Тиккурила (тм Тиккурила и Текс) и Ярославские краски (тм Ярко).

Подробнее с результатами следует ознакомиться на сайте организации <http://www.ecoaccord.org/>



СВИНЕЦ – ОПАСНЫЙ ТОКСИКАНТ



#BanLeadPaint

ФАКТ: СВИНЕЦ ТОКСИЧЕН

Он опасен для всех и **РАЗРУШАЕТ:** МОЗГ, ПОЧКИ, ПЕЧЕНЬ, КРОВЬ, РЕПРОДУКТИВНУЮ СИСТЕМУ

Дети раннего возраста наиболее уязвимы. Их нервная система развивается и организм поглощает в 4-5 раз больше свинца, чем организм взрослых людей, что может привести к:

- умственной отсталости
- плохой успеваемости в школе
- поведенческим проблемам

У взрослых людей воздействие свинца повышает риск:

- ишемической болезни сердца
- инсульта

У беременных женщин свинец оказывает разрушительное воздействие на многие органы и на:

- развивающийся плод

1,06 МЛН СМЕРТЕЙ В ГОД ОТ ВОЗДЕЙСТВИЯ СВИНЦА

600 ТЫС. НОВЫХ СЛУЧАЕВ НАРУШЕНИЯ УМСТВЕННЫХ СПОСОБНОСТЕЙ У ДЕТЕЙ ВОЗНИКАЕТ ЕЖЕГОДНО

Безопасных уровней воздействия свинца не существует

Всемирная организация здравоохранения



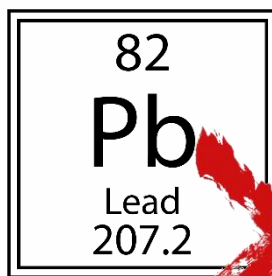
ОЦЕНКА КАЧЕСТВА И БЕЗОПАСНОСТИ ЛКМ 2021

Определяемый показатель – свинец

Согласно ГОСТ 33290-2015
использование свинца
в РФ в эмалях и красках,
используемых
для внутренних работ
**ПОЛНОСТЬЮ
ЗАПРЕЩЕНО!**

Как известно, свинец – токсичный металл, который может использоваться в составе ЛКМ в различных формах (пигменты, сиккативы). Опасность представляют отслоившиеся фрагменты покрытия, поскольку содержание свинца в них может значительно превышать допустимые концентрации. Это подвергает значительное количество людей в РФ угрозе нанесения долгосрочного ущерба для здоровья.

- На 100% негативный результат повлияло то, что ЛКМ закупались в сегменте, заведомо находящемся в зоне риска, т.н. категорий «Эконом» и «Первая цена». Но, следует заметить, что именно на этот класс ЛКМ приходится не менее 50% всех розничных продаж в РФ.
- Исследование показало наличие высокой концентрации свинца в эмалях, как ярких и насыщенных цветов, так и эмалях белого цвета. Вероятнее всего, это связано с применением сиккативов на основе свинца.
- Принимая во внимания результаты исследований АКК 2019-2021 гг., следует констатировать, что ситуация с использованием запрещенных компонентов за последнее годы, как минимум, не улучшилась. За исключением части производителей (в первую очередь речь о членах АКК), значительная часть производителей и ритейла по-прежнему игнорируют требования законодательства РФ.
- Также следует отметить, что нарушителями игнорируются существующие требования к предупредительной маркировке.



ОЦЕНКА КАЧЕСТВА И БЕЗОПАСНОСТИ ЛКМ 2021

Определяемый показатель – формальдегид

**В 2021 году
в 4 из 14 случаев
исследованных ЛКМ
обнаружено
превышение
рекомендуемой нормы**

Наименование ЛКМ	Проба 2021	Производитель	Величина фактической концентрации (требование ЕС <0,01% мг/кг ЛКМ)	
			мг/кг	%
1. Краска для потолков	№ 1.1.	▪ LACOS	63,1	0,006%
2. Краска для стен в офисах	№ 2.1.	▪ Рогнеда	1,3	0,000%
3. Краска для кухни и ванной	№ 3.1.	▪ Декарт	20,5	0,002%
4. Краска для стен и потолков	№ 4.1.	▪ Эскарро	48,6	0,005%
5. Краска для стен в офисах	№ 6.1.	▪ БытХим	29,9	0,003%
6. Краска для стен в спальном комнате	№ 7.1.	▪ Лакра	443,1	0,044%
7. Краска для стен в детской комнате	№ 7.2.	▪ Лакра	69,4	0,007%
8. Краска для потолков	№ 7.3.	▪ Лакра	54,0	0,005%
9. Краска для кухни и ванных комнат	№ 8.1.	▪ Арледер	10,2	0,001%
10. Эмаль акриловая универсальная	№ 7.4.	▪ Лакра	103,5	0,010%
11. Эмаль акриловая универсальная	№ 9.1.	▪ Финнкраска	251,3	0,025%
12. Эмаль акриловая для окон и дверей	№ 7.5.	▪ Лакра	14,9	0,001%
13. Эмаль акриловая универсальная	№ 5.2.	▪ Радуга	283,5	0,028%
14. Эмаль акриловая универсальная	№ 3.5.	▪ Декарт	94,2	0,009%

ОЦЕНКА КАЧЕСТВА И БЕЗОПАСНОСТИ ЛКМ 2021

Определяемый показатель – формальдегид



Согласно Экологическим критериям к лакам и краскам для внутренних работ (на основании Решения Европейской Комиссии от 13.08.2008 2009/544/ЕС свободный формальдегид не должен добавляться в ЛКМ. Формальдегидсодержащие вещества могут добавляться только в количестве, гарантирующем, что после тонирования конечное значение свободного формальдегида не будет превышать 0,01% по массе.

Согласно проекта ТР Таможенного Союза эмиссия формальдегида не должна превышать 0,01 мг/м³.

Формальдегид (как составная часть консерванта для ЛКМ) проявляет активность в отношении грамположительных, грамотрицательных бактерий, дрожжеподобных и плесневых грибов. Из-за своего эффекта формальдегидсодержащие компоненты используют в ЛК-отрасли как тарный консервант. Так же, формальдегид может присутствовать в сырье.

- Исследование показало наличие формальдегида у части производителей (4 из 14) в ЛКМ, протестированных в 2021 году.
- Следует заметить, что наличие формальдегида сверх рекомендуемой нормы выявлено в материалах среднего ценового сегмента, вкл. СТМ.



ОЦЕНКА КАЧЕСТВА И БЕЗОПАСНОСТИ ЛКМ 2021

Определяемый показатель – Внешний вид Пк

ВЫВОД 2021:

Испытано 13 ЛКМ. 1 образец – брак (невмешиваемые комки). 2 образца на этикетке представлены как глянцевые. Один из них соответствует по блеску эмали полуматовой. Остальные (эмали) полуматовые или без указания блеска, но все – скорее могут быть отнесены к глубокоматовым. За исключением одного образца, где зафиксировано аномальный блеск (65 ед.) через 1 неделю после нанесения. **Однако, после 2-х циклов образец снят с испытаний по причине полного разрушения покрытия.**

Наименование	Проба 2021	Производитель	Характеристика покрытий до испытаний				
			Внешний вид	Блеск, 60°	Блеск, 85°	Толщина, мкм	Адгезия, балл
1. Краска для кухни и ванных комнат	№ 8.1.	▪ Арледер	ЛКМ невозможно нанести (испорчен)				
2. Краска для фасадов	№ 5.1.	▪ Радуга	Ровное однородное покрытие без механических включений	-	3	-	2
3. Эмаль акриловая универсальная	№ 7.4.	▪ Лакра		-	1	50-60	1
4. Эмаль акриловая универсальная	№ 9.1.	▪ Финнкраска		19	-	40-50	3
5. Эмаль акриловая для окон и дверей	№ 7.5.	▪ Лакра		38	-	40-50	1
6. Эмаль акриловая универсальная	№ 5.2.	▪ Радуга		-	6	50-60	2
7. Краска масляная МА-15	№ 3.3.	▪ Новоколор		12	-	65-75	2
8. Эмаль ПФ-115	№ 10.1.	▪ Эмпилс		65	-	70-80	1
9. Эмаль ПФ-115	№ 10.2.	▪ Эмпилс		-	3	60-80	2
10. Эмаль ПФ-115	№ 3.4.	▪ Декарт		-	3	65-80	2
11. Эмаль ПФ-115	№ 10.3.	▪ Эмпилс		31	-	100-111	2
12. Эмаль ПФ-115	№ 11.2.	▪ Химик		-	4	70-80	2
13. Эмаль акриловая универсальная	№ 3.5.	▪ Декарт		13	-	30-40	2

ОЦЕНКА КАЧЕСТВА И БЕЗОПАСНОСТИ ЛКМ 2021

Определяемый показатель – кроющая способность Пк

ВЫВОД 2021:

В подавляющем количестве случаев декларируемый на этикетках расход значительно отличается от фактического. Как правило, приводится значительный интервал – 100-300 гр. на м² в зависимости от способа нанесения или впитывающей способности поверхности. При выборе продукции это может ввести в заблуждение потребителей в отношении в отношении действительного качества продукции (в данном случае – кроющей способности). Только два производителя из приведенного списка указали необходимость наносить ЛКМ в два слоя.

Наименование	Проба 2021	Производитель	Рекомендуемый расход (ср.) в один слой, 1 л/м ²	Кроющая способность (ISO 6504-3:2006), 1 л/м ²
1. Краска для кухни и ванных комнат	№ 8.1.	▪ Арледер	5,8	Образец не удалось нанести
2. Краска для стен в офисах	№ 2.1.	▪ Рогнеда	10,0	6,2
3. Краска для кухни и ванной	№ 3.1.	▪ Декарт	8,0	5,0
4. Краска для потолков	№ 3.2.	▪ Декарт	10,0	5,0
5. Краска для стен и потолков	№ 4.1.	▪ Эскарро	9,0	4,0
6. Краска для стен в офисах	№ 6.1.	▪ БытХим	10,0	5,0
7. Краска для стен в спальном комнате	№ 7.1.	▪ Лакра	10,0	6,0
8. Краска для стен в детской комнате	№ 7.2.	▪ Лакра	12,0	7,0
9. Краска для потолков	№ 7.3.	▪ Лакра	8,9	4,0
10. Эмаль акриловая универсальная	№ 5.2.	▪ Радуга	8,0	3,3
11. Краска масляная МА-15	№ 3.3.	▪ Новоколор	12,0	2,5
12. Эмаль ПФ-115	№ 10.1.	▪ Эмпилс	11,4	2,2
13. Эмаль ПФ-115	№ 10.2.	▪ Эмпилс	6,5	2,0
14. Эмаль ПФ-115	№ 3.4.	▪ Декарт	10,4	2,6
15. Эмаль ПФ-115	№ 10.3.	▪ Эмпилс	6,5	1,8
16. Эмаль ПФ-266	№ 11.1.	▪ Химик	6,0	9,0
17. Эмаль ПФ-115	№ 11.2.	▪ Химик	10,0	2,4
18. Эмаль ПФ-115	№ 12.1.	▪ POLI-R	15,0	4,0

ОЦЕНКА КАЧЕСТВА И БЕЗОПАСНОСТИ ЛКМ 2021

Определяемый показатель –
Стойкость Пк к влажному истиранию

ВЫВОД 2021:

Испытанные образцы (3) по показателю стойкость к влажному истиранию соответствуют заявляемым показателям.

Наименование	Проба 2021	Производитель	Цвет/База	Информация на этикетке	Стойкость к влажному истиранию, класс (ГОСТ 32300-2013 / ISO 11998:2006)
1. Краска для стен в офисах моющаяся	№ 2.1.	▪ Рогнеда	Белый, А	Класс и метод испытания не указан	3
2. Краска для стен в офисах моющаяся	№ 6.1.	▪ БытХим	Белый, А	Класс и метод испытания не указан	2
3. Краска для стен в детской комнате моющаяся	№ 7.2.	▪ Лакра	Белый, А	1 класс по DIN/ISO 13300	1

ОЦЕНКА КАЧЕСТВА И БЕЗОПАСНОСТИ ЛКМ 2021

Определяемый показатель – срок службы Пк

ВЫВОД 2021:

Как и в случае с ранее проведенными испытаниями большинство из проверенных образцов в классе «Эконом» не соответствуют заявляемым эксплуатационным свойствам. **8 из 12** проверенных ЛКМ не соответствуют минимальным требованиям к качеству АКК по показателю – прогнозируемая долговечность покрытия.

Наименование	Цвет/База	Проба 2021	Производитель	Прогнозируемый от 2-х лет срок службы Пк (УХЛ1), мес.
1. Краска для фасадов	Белый, А	№ 5.1.	▪ Радуга	24
2. Эмаль акриловая универсальная	Бежевый	№ 7.4.	▪ Лакра	24
3. Эмаль акриловая универсальная	Белый, А	№ 9.1.	▪ Финнкраска	24
4. Эмаль акриловая для окон и дверей	Белый	№ 7.5.	▪ Лакра	24
5. Эмаль акриловая универсальная	Персиков.	№ 5.2.	▪ Радуга	12
6. Краска масляная МА-15	Белый	№ 3.3.	▪ Новоколор	6
7. Эмаль ПФ-115	Красный	№ 10.1.	▪ Эмпилс	3
8. Эмаль ПФ-115	Белый	№ 10.2.	▪ Эмпилс	6
9. Эмаль ПФ-115	Белый	№ 3.4.	▪ Декарт	6
10. Эмаль ПФ-115	Белый	№ 10.3.	▪ Эмпилс	3
11. Эмаль ПФ-115	Белый	№ 11.2.	▪ Химик	12
12. Эмаль акриловая универсальная	Белый	№ 3.5.	▪ Декарт	6

ОЦЕНКА КАЧЕСТВА И БЕЗОПАСНОСТИ ЛКМ 2019-2021

Таким образом, на рынке РФ по-прежнему сохраняется негативная практика, связанная с введением в заблуждение потребителя в отношении истинных свойств ЛКМ.

Проведенные исследования 2019-2021гг. свидетельствуют, что об этом следует утверждать, по крайней мере, в отношении категорий ЛКМ «Эконом» и «Первая цена».

В погоне за кошельком небогатых россиян на полках магазинов мы видим краски, которые не соответствует требованиям:

- ✓ Безопасности;
- ✓ Потребительским свойствам, декларируемым самим производителем;
- ✓ ТР, ГОСТам, ..., и др. требованиям законодательства РФ.

В результате негатив переносится на всю категорию «КРАСКИ», нанося заметный урон репутации всей отрасли.



**КАКОЙ ТОВАР
ДЕШЕВЛЕ?**



38,00 руб./шт.

VS



1.138,00 руб./шт.

ЦЕНА НА ПОЛКЕ СУПЕРМАРКЕТА' 08.2021

ОЦЕНКА СТОИМОСТИ ВЛАДЕНИЯ, 1 м² В ГОД

Наименование ЛКМ	Фасовка		Розничная цена			Рек. Расход (ср.) в один слой, 1 л/м ²	Кроющая сп-сть (ISO 6504-3:2006), м ² /л	УХЛ1 (климатика) (ГОСТ 9.104), мес.	Оценка стоимости владения 1 м ² /год	
	л	кг	руб./шт.	руб./кг	руб./л				реком. расход	фактический расход
Миранол	0,9	1,1	1 138 ₺	995 ₺	1 264 ₺	14,4	14,4	240	4,38 ₺	4,38 ₺
ПФ-115	0,5	0,7	40 ₺	57 ₺	74 ₺	10,0	2,4	12	7,43 ₺	30,95 ₺
ПФ-115 ЛЦ	0,5	0,7	38 ₺	54 ₺	71 ₺	6,5	2,0	6	21,71 ₺	70,57 ₺
ПФ-115 White Enamel	0,6	0,8	81 ₺	101 ₺	132 ₺	10,4	2,6	6	25,31 ₺	101,25 ₺
ПФ-115 ПРОСТОКРАСКА	0,6	0,8	96 ₺	120 ₺	156 ₺	11,4	2,2	3	54,74 ₺	283,64 ₺
МА-15 Эксперт	0,6	0,9	300 ₺	333 ₺	467 ₺	12,0	2,5	6	77,78 ₺	373,33 ₺
ПФ-115 6 СОТОК	0,7	0,8	219 ₺	274 ₺	316 ₺	6,5	1,8	3	194,67 ₺	702,96 ₺

**КАКОЙ ТОВАР
ДЕШЕВЛЕ?**



VS



70,57 руб./м²

4,38 руб./м²

Расчетная
СТОИМОСТЬ
ВЛАДЕНИЯ
руб. / 1 м² в год
Без учета стоимости
подготовительных и
окрасочных работ

ОЦЕНКА СТОИМОСТИ ВЛАДЕНИЯ, 1 м² в год



aqpa.ru

Одобрено
Ассоциацией
качества краски

**КРАСЬТЕ НА
ЗДОРОВЬЕ!**

**БЛАГОДАРЮ
ЗА ВНИМАНИЕ!**